

Bürgerversammlung 2026

16.04.2026 im Gasthaus Stadler



GEMEINDE
VILSHEIM

www.vilsheim.de

■ Agenda

- ⇒ Begrüßung durch 1. Bürgermeister Spornraft-Penker
- ⇒ Präsentation 2026
- ⇒ Pause
- ⇒ Zeit für Fragen und Anmerkungen



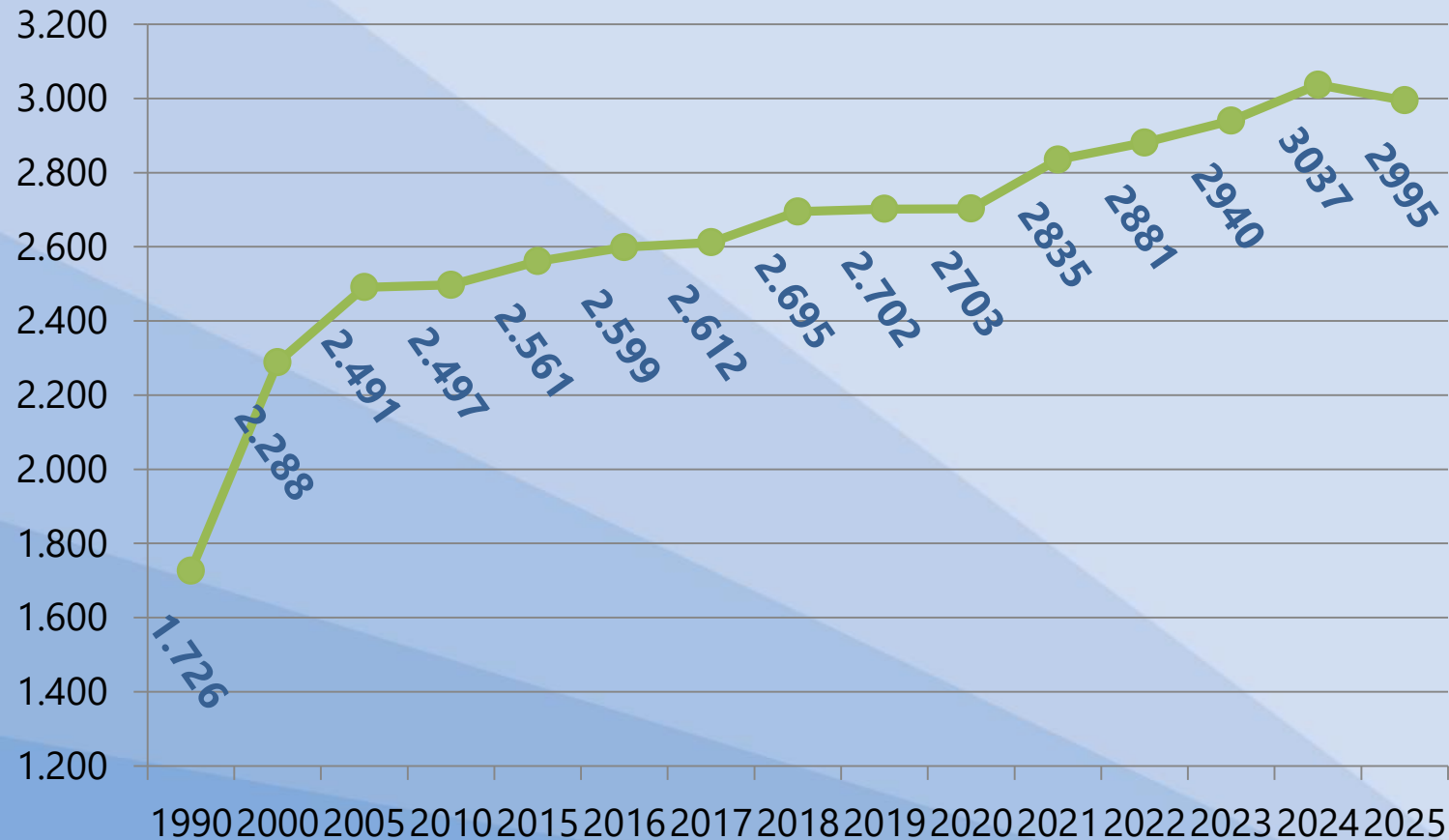
■ Einwohnerzahl

Einwohnerstand zum 31.12.2025
2.995 Personen, davon

- ⇒ 1.534 männlich
- ⇒ 1.461 weiblich
- ⇒ 2.887 mit Hauptwohnsitz
- ⇒ 108 mit Nebenwohnsitz
- ⇒ 202 ausländische Mitbürger (6,74 %)



■ Entwicklung der Einwohnerzahl



GEMEINDE
VILSHEIM

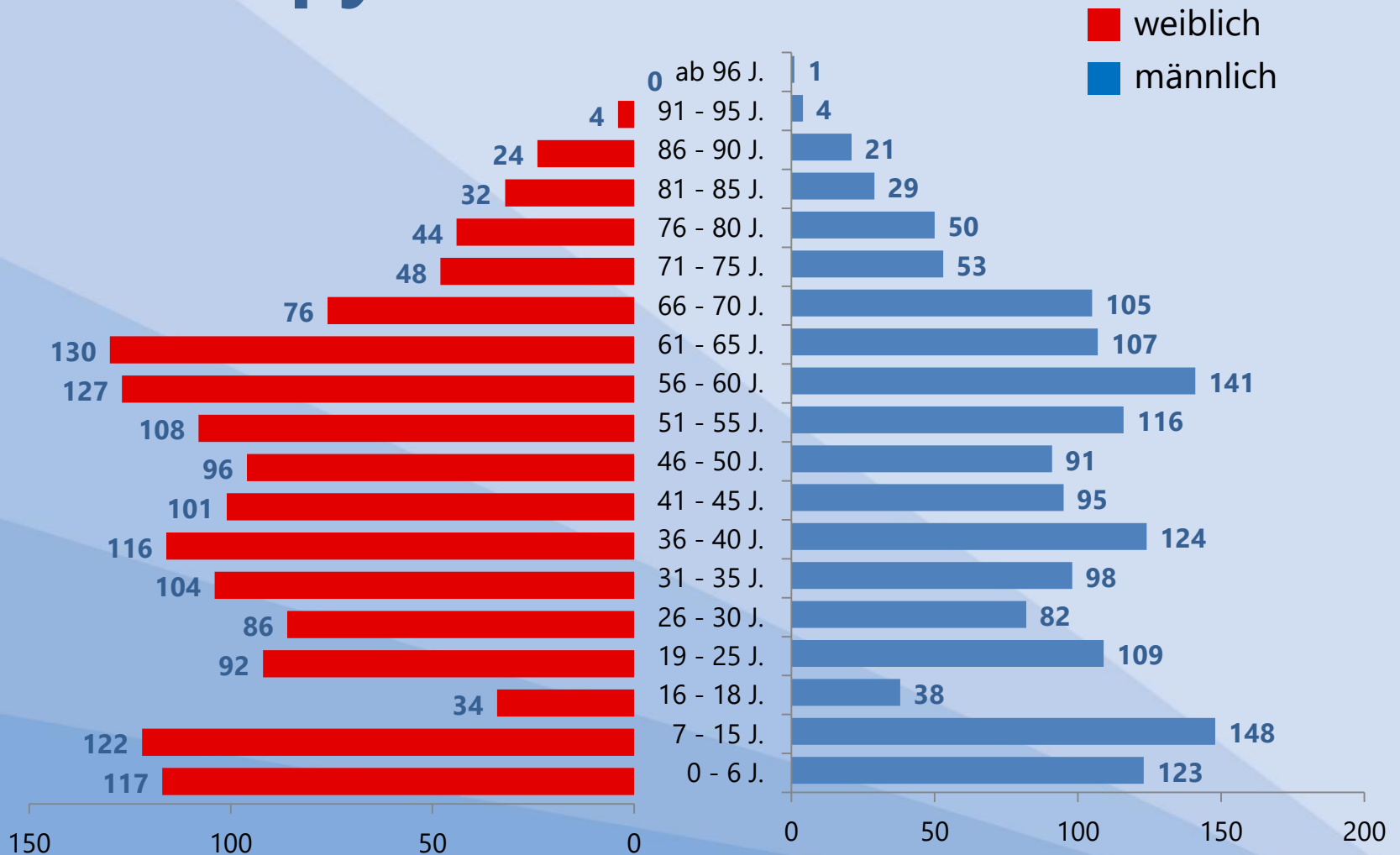
www.vilsheim.de

■ Einwohnerzahlen der Ortsteile

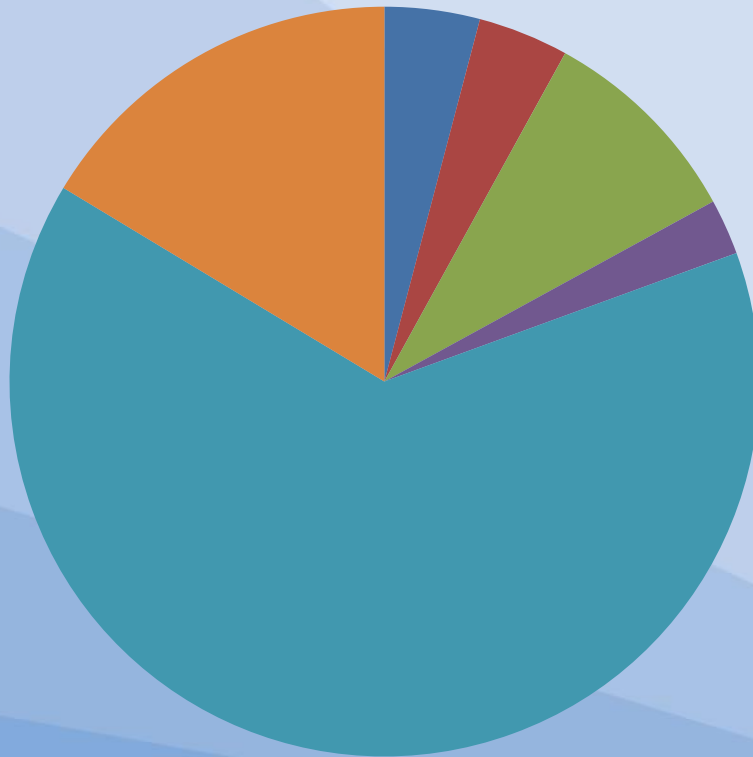
	2024		2025
Vilsheim	1491	↘	1480
Kapfing	160	↘	157
Kemoden	168	↘	161
Langenvils	232	↘	226
Gundihausen	215	↗	224
Münchsdorf	330	↘	322
Sonstige	430	↘	425



Alterspyramide



Altersstruktur



- 0 - 3 Jahre (Kleinkinder)
- 4 - 6 Jahre (Vorschulalter)
- 7 - 15 Jahre (Schulpflicht)
- 16 - 18 Jahre (Ausbildung)
- 19 - 65 Jahre (Erwerbsalter)
- 66 und älter (Ruhestand)



■ Personenstands- u. Meldeamtsfälle

	2024		2025
Geburten	19	-	19
Eheschließungen	19	↘	18
Sterbefälle	14	-	14



■ Jahresrechnung 2025

	Einnahmen Ausgaben	Haushalts- ansatz
Verwaltungshaushalt	7.611.016 €	8.157.100 €
Vermögenshaushalt	2.048.561 €	3.499.900 €



GEMEINDE
VILSHEIM

www.vilsheim.de

■ Haushalt 2026

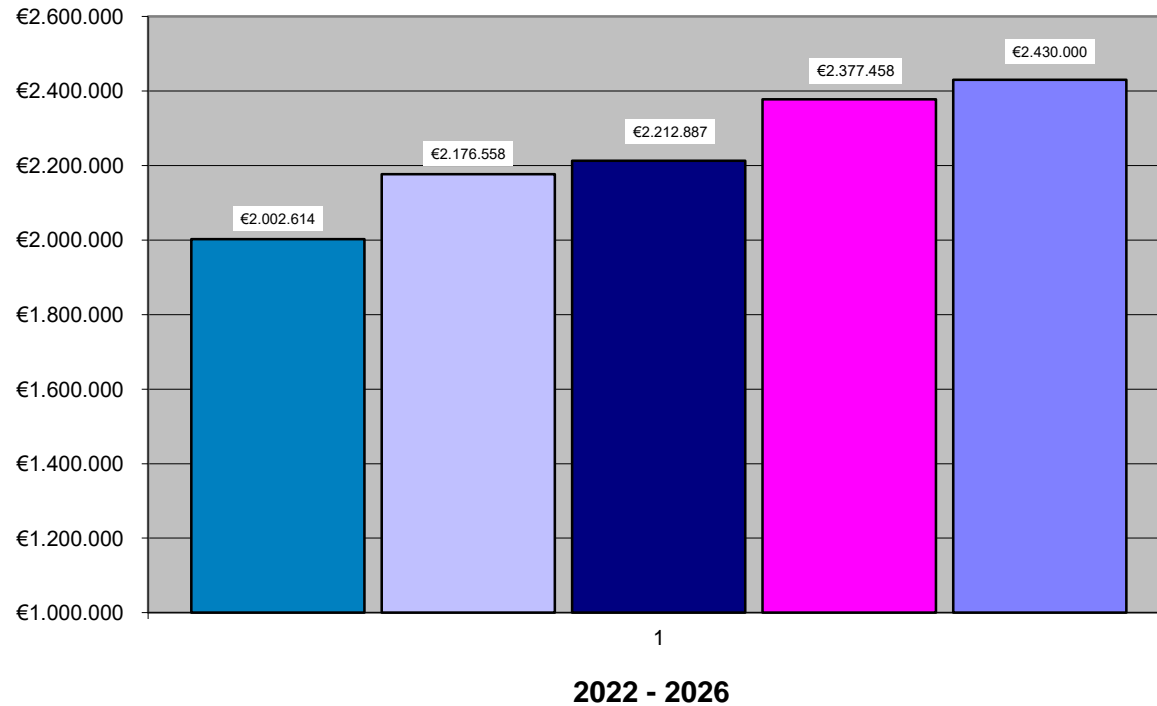
- Haushalt wurde vom Gemeinderat in der Sitzung vom 24.02.2026 beschlossen
- Genehmigung vom Landratsamt Landshut liegt mittlerweile vor



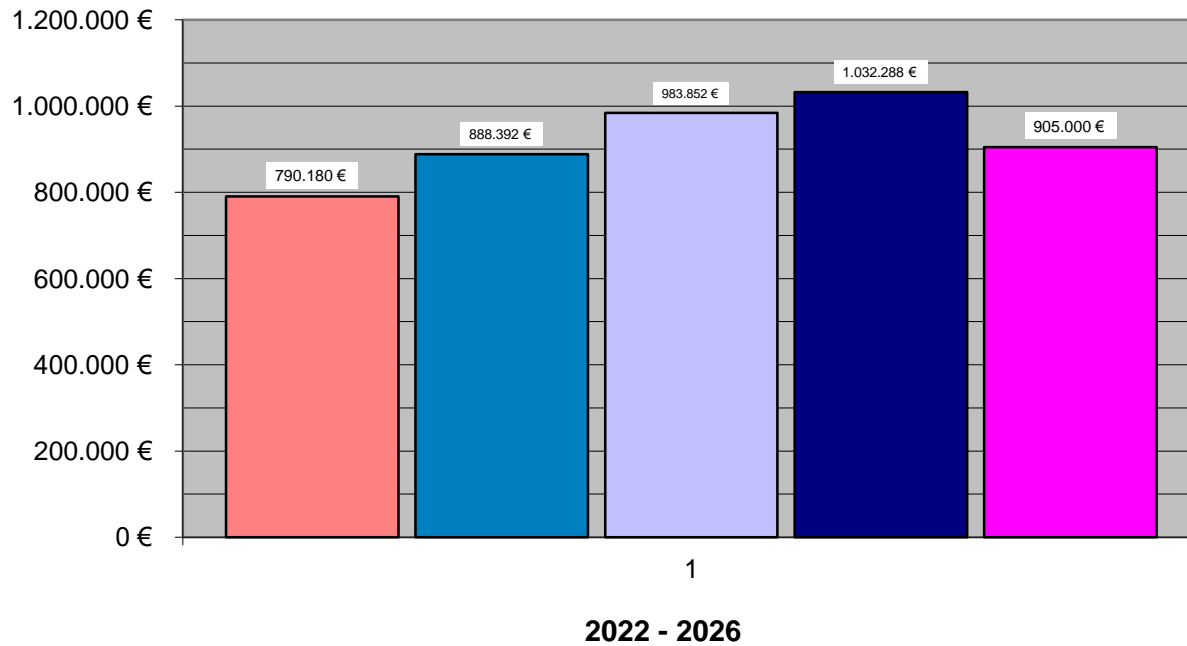
GEMEINDE
VILSHEIM

www.vilsheim.de

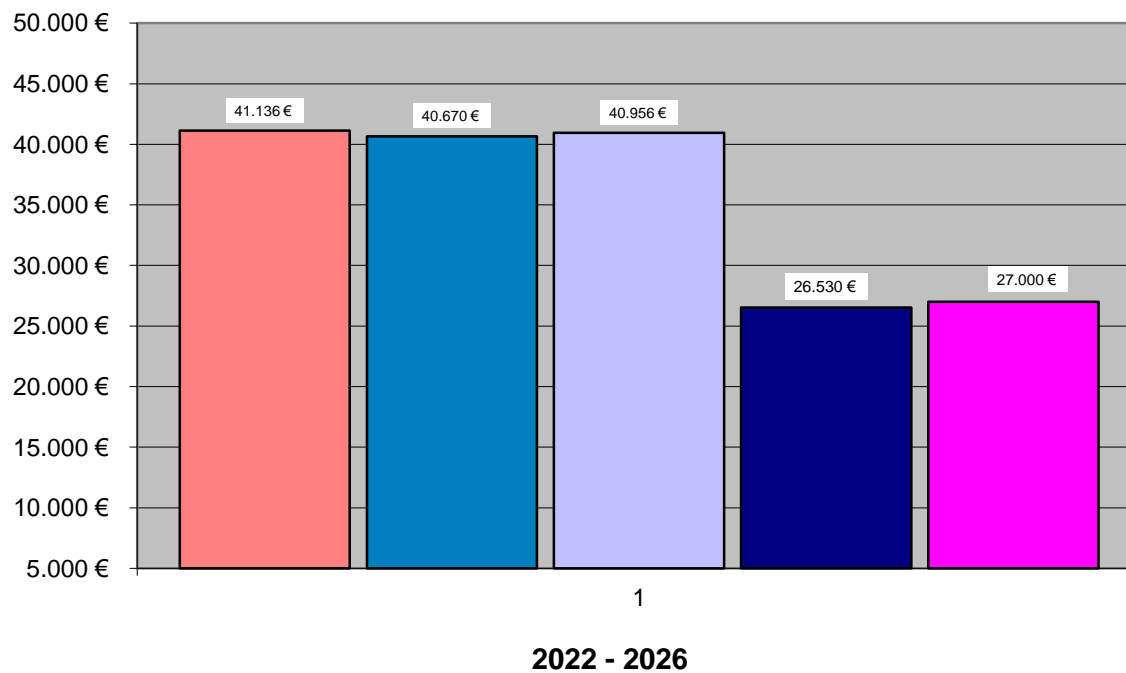
Entwicklung der Einkommenssteuerbeteiligung



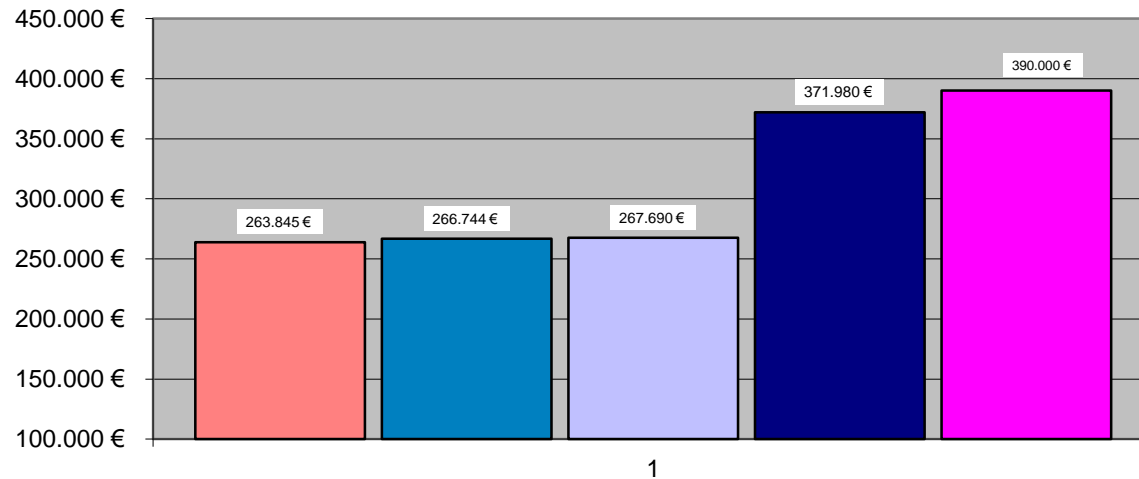
Entwicklung der Schlüsselzuweisung



Entwicklung Grundsteuer -A-



Entwicklung der Grundsteuer -B-



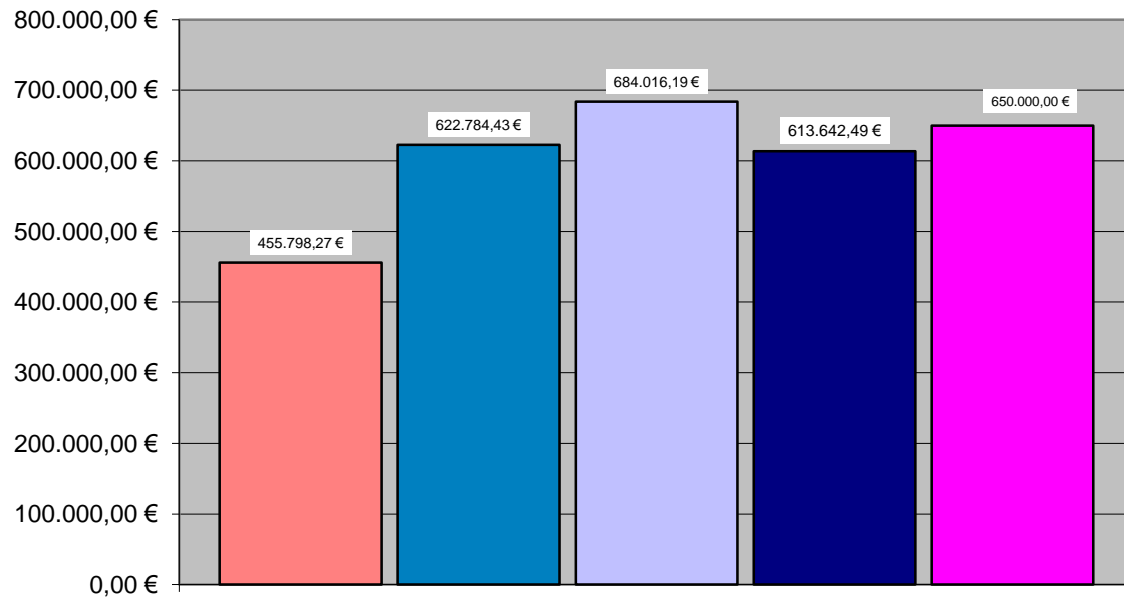
2022 - 2026



GEMEINDE
VILSHEIM

www.vilsheim.de

Entwicklung Gewerbesteuer



1

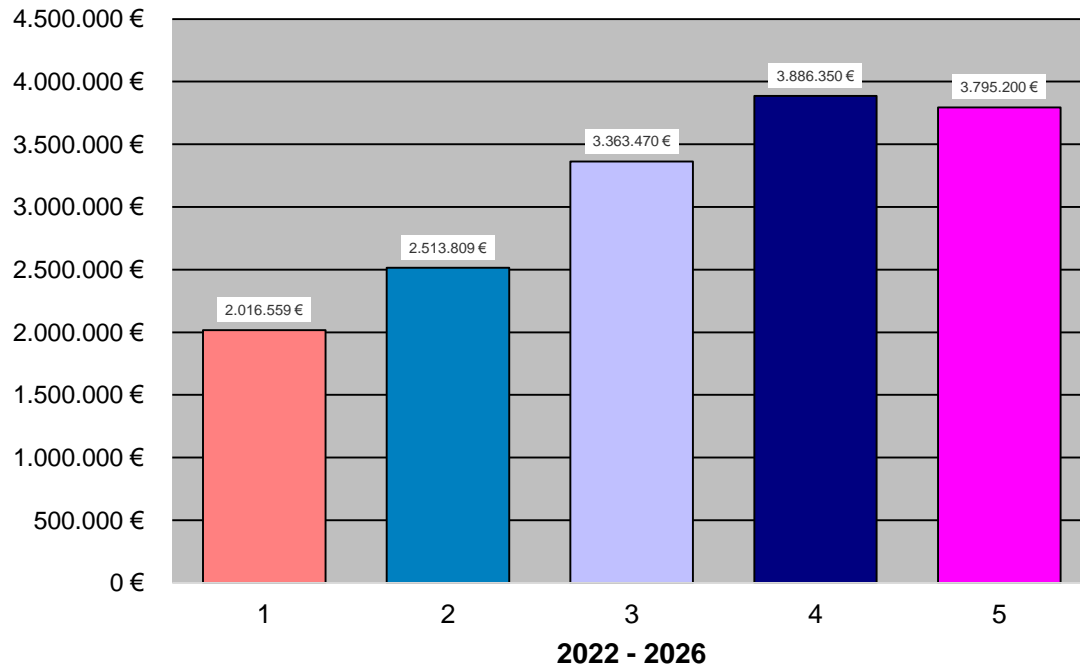
2022 - 2026



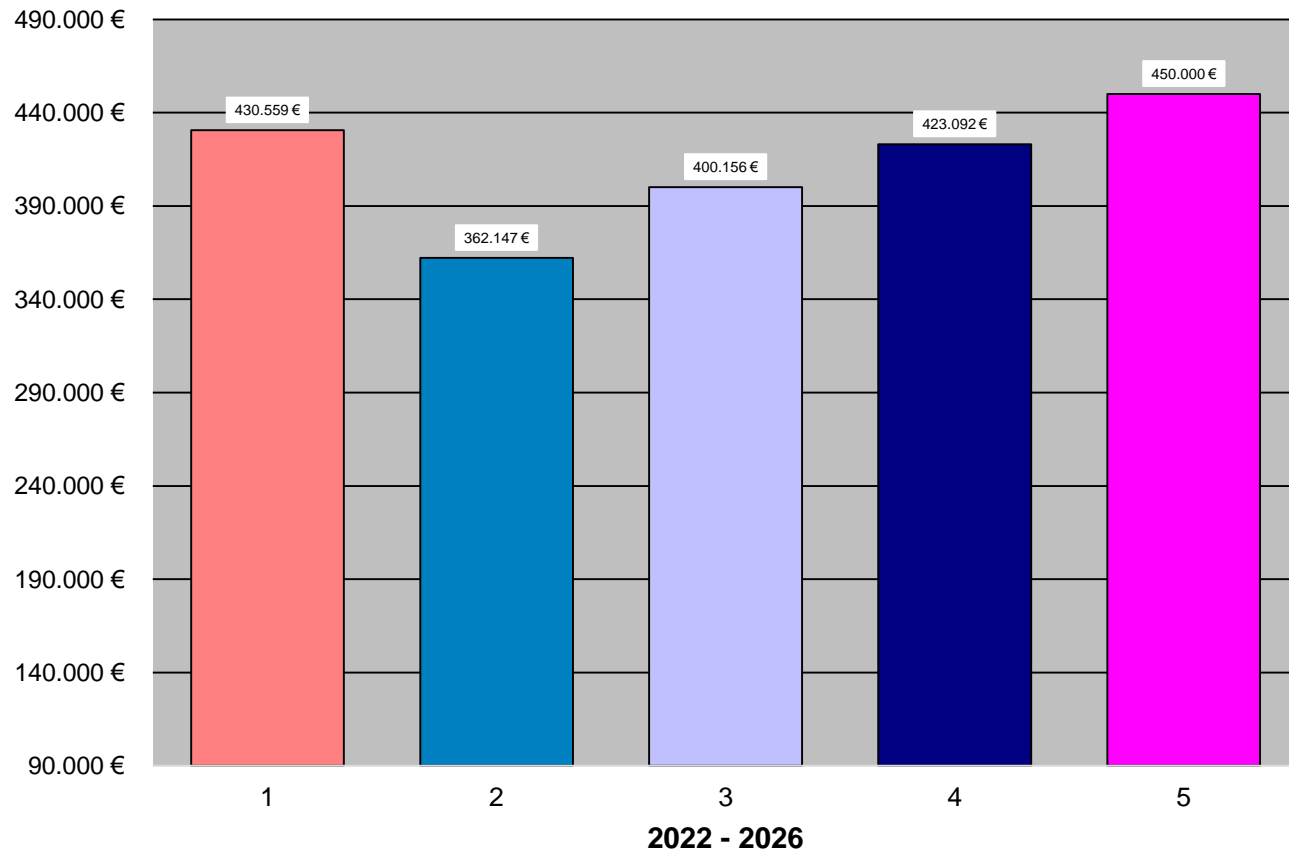
GEMEINDE
VILSHEIM

www.vilsheim.de

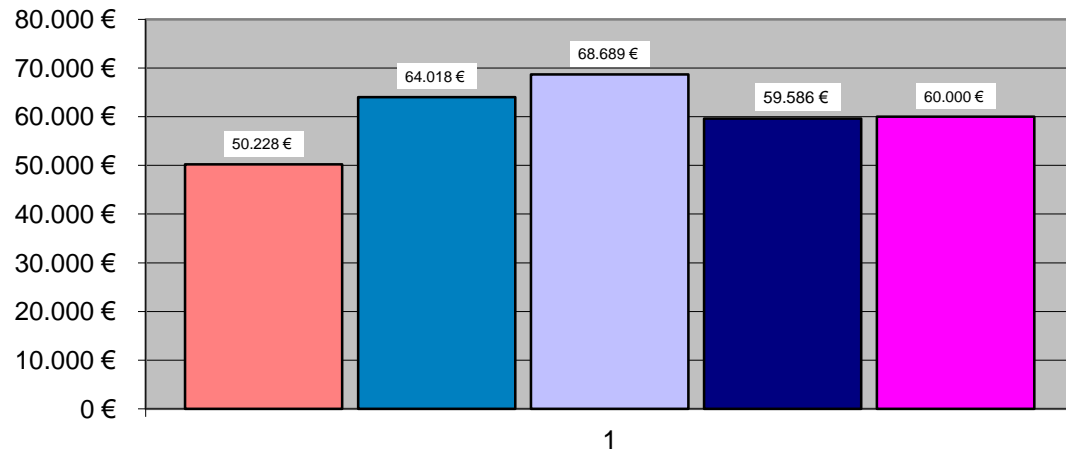
Entwicklung der Personalausgaben



Einnahmen aus Kanalbenutzungsgebühren



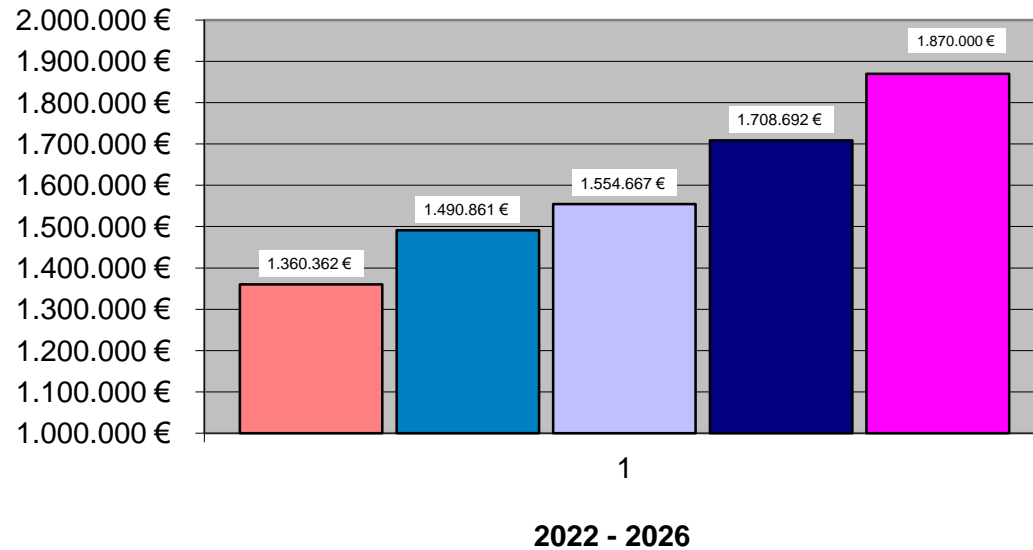
Entwicklung Gewerbesteuerumlage



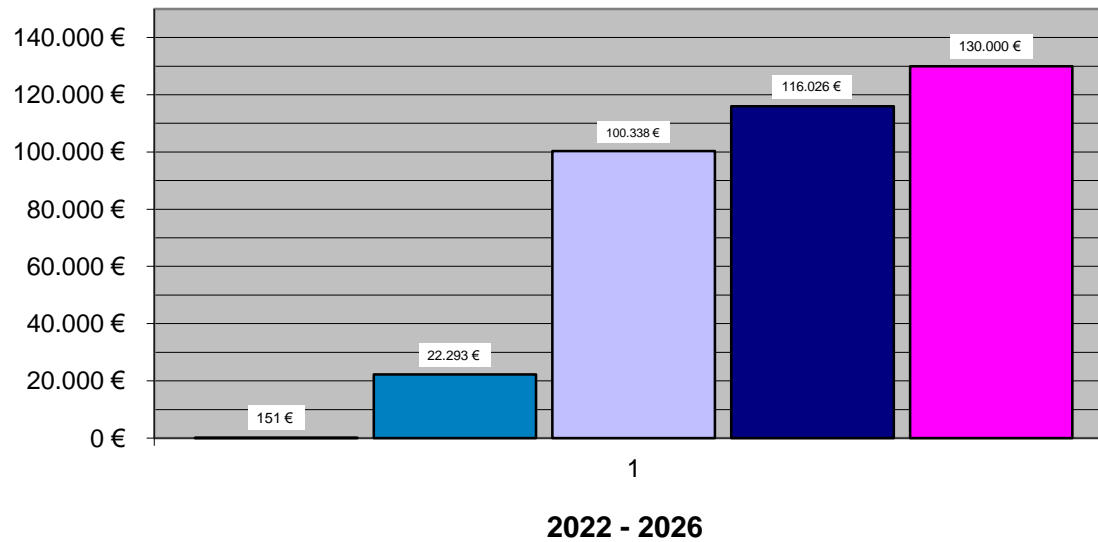
2022 - 2026



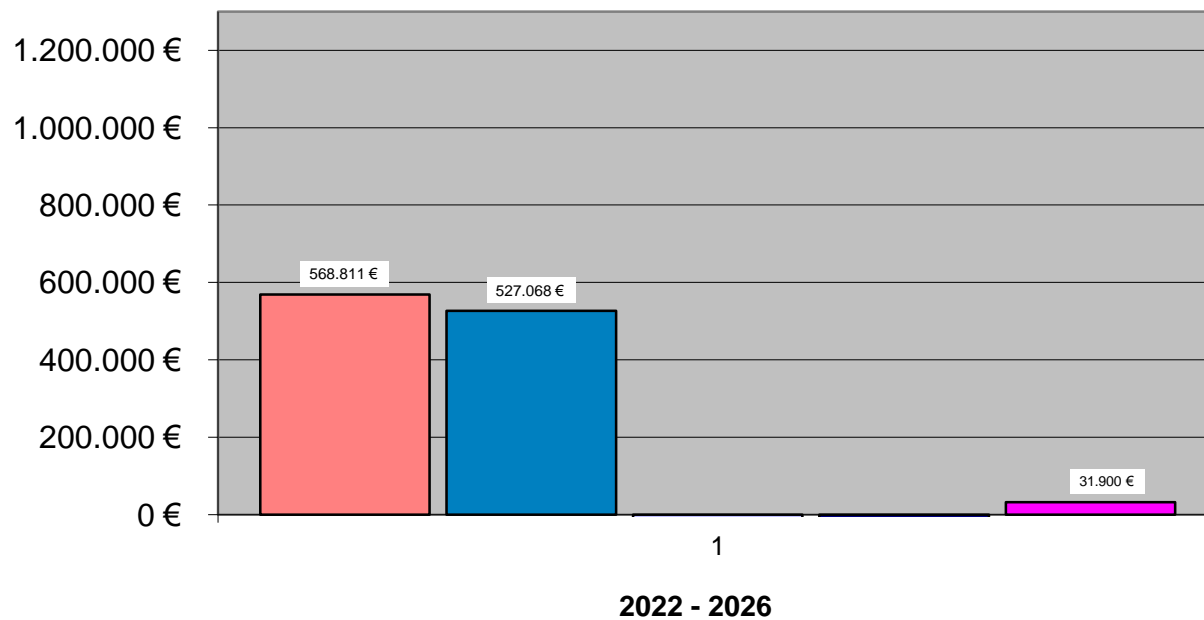
Entwicklung Kreisumlage



Entwicklung der Zinsausgaben



Entwicklung der Zuführung zum Vermögenshaushalt



■ Stärkung der Zuführung

- Erhöhung Gebühren der Kindertagesstätten (bereits durchgeführt, ab 2026 ersichtlich)
- Neue Ausschreibung für die Energiekosten (Strom bereits durchgeführt, ab 2026 ersichtlich, 25 % des bisherigen Preises, Gas im Jahr 2028)
- Mehreinnahmen bei Staatlichen Zuweisungen zu erwarten (ab 2027)
- Neukalkulation der Kanalgebühren (Durchführung durch ein Büro in 2026)
- Höhere Grundsteuer bzw. Gewerbesteuer durch neue Bau- bzw. Gewerbegebiete



DER VILSHEIMER HAUSHALT IM JAHR 2026

GESAMTHAUSHALT

Gesamthaushalt 2026	12,7 Mio. €
Gesamthaushalt 2025	11,7 Mio. €
Gesamthaushalt 2024	11,7 Mio. €



■ Verwaltungshaushalt ■ Vermögenshaushalt



SCHULDEN & RÜCKLAGEN

Schuldenstand 2025	3,12 Mio. €
Schuldenstand 2026 (geplant)	3,9 Mio. €
Rücklagen 2025	64.000 €
Rücklagen 2026 (geplant)	71.000 €
Kreditaufnahme 2026	1.126.500 €

INVESTITIONEN

Baubeginn für Ganztagsbetreuung, Rathaus, Bücherei	984.000 €
Grunderwerb	600.000 €
	518.000 € Ortsdurchfahrt Langenvils
	372.000 € Radweg Vilsheim-Kemoden

EINNAHMEN & AUSGABEN

Einkommenssteuer	2,43 Mio. €
Gewerbesteuer	650.000 €
	1,87 Mio € Kreisumlage
	3,7 Mio. € Personalkosten

Zahlen: Gemeinde Vilsheim | Grafik: LZ



GEMEINDE
VILSHEIM

www.vilsheim.de

DER ECHINGER HAUSHALT IM JAHR 2026

GESAMTHAUSHALT

Gesamthaushalt 2026	25,6 Mio. €
Gesamthaushalt 2025	27,5 Mio. €
Gesamthaushalt 2024	24,7 Mio. €



SCHULDEN & RÜCKLAGEN

Kreditaufnahme 2026	2,7 Mio. €
Schuldenstand zum 31.12.2025	1,4 Mio. €
Schuldenstand zum 31.12.2026 (geplant)	3,9 Mio. €
Rücklagenstand zum 31.12.2025	1,1 Mio. €
Rücklagenstand zum 31.12.2026 (geplant)	154.500 €

INVESTITIONEN

Neubau Bauhof	2,9 Mio. €
Kanalnetz – Entwässerungsanlagen	1,8 Mio. €
898.200 €	Gewerbegebiet Point – Straßenbau
608.300 €	Turnhalle Kronwinkl – Dachsanierung
280.000 €	Friedhof Erweiterung

EINNAHMEN & AUSGABEN

Gewerbesteuer	4,1 Mio. €
Einkommenssteuer	4,1 Mio. €
Grundsteuer A	28.000 €
Grundsteuer B	770.000 €
4,4 Mio. €	Kreisumlage



DER FURTHER HAUSHALT IM JAHR 2026

GESAMTHAUSHALT

Gesamthaushalt 2026	13,5 Mio. €
Gesamthaushalt 2025	12,8 Mio. €
Gesamthaushalt 2024	14,3 Mio. €



SCHULDENSTAND & STEUERKRAFTZAHLEN

Schuldenstand 2026	8,1 Mio. €
Schuldenstand 2025	8,2 Mio. €
Schuldenstand 2024	8,3 Mio. €
Steuerkraftzahl 2026	4,7 Mio. €
Steuerkraftzahl 2025	4,3 Mio. €
Steuerkraftzahl 2024	4,8 Mio. €

EINNAHMEN & AUSGABEN



KREDITAUFNAHME

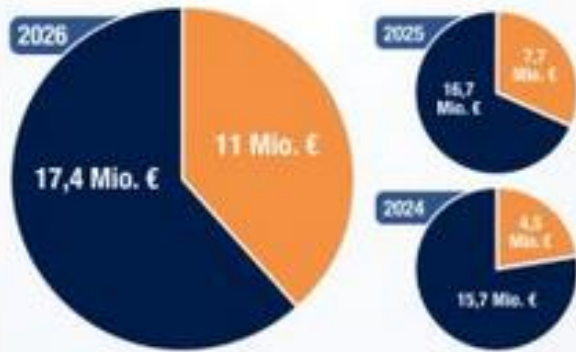
2026	705.435 €	2027	keine
2028	1,4 Mio. €	2029	1,5 Mio. €



DER BRUCKBERGER HAUSHALT IM JAHR 2026

GESAMTHAUSHALT

Gesamthaushalt 2026	20,4 Mio. €
Gesamthaushalt 2025	24,4 Mio. €
Gesamthaushalt 2024	20,2 Mio. €



■ Verwaltungshaushalt ■ Vermögenshaushalt



SCHULDEN & RÜCKLAGEN

Schuldenstand (zum 01.01.2026)	10,6 Mio. €
Entnahme aus der Rücklage	5 Mio. €
Voraussichtlicher Rücklagenstand 2026	274.000 €
Geplante Kreditaufnahmen 2026	keine

INVESTITIONEN

Baukosten Kindergarten Breitenau	2,4 Mio. €
Rückhaltebecken Almsosenbachhorn	1,9 Mio. €
Grundenwerb für Gewerbegrund Edfloren	1,1 Mio. €

EINNAHMEN & AUSGABEN

Gewerbesteuer	5,8 Mio. €
Einkommenssteuer	5,1 Mio. €
Grundstücksverkäufe	2,3 Mio. €
Personalkosten	6,1 Mio. €
Kreisumläge	5 Mio. €



GEMEINDE
VILSHEIM

www.vilsheim.de

■ Darlehen der Gemeinde

Darlehensgeber	Verwendung	Nennwert	Stand 31.12.2025
Sparkasse	Allgemein	282.000 €	259.714 €
Sparkasse	Allgemein	1.000.000 €	906.408 €
Bayern Labo	Naturkinderhaus	1.500.000 €	1.125.000 €
LfA	Breitband	60.000 €	26.250 €
Sparkasse	Grunderwerb	800.000 €	785.964 €
Gesamt			3.103.336 €



■ Darlehen der Gemeinde

Baugebiet Kemoden-Ost

-> wird außerhalb des gemeindlichen Haushalts über KFB finanziert

2026

Darlehensaufnahme in Höhe von 1,12 Mio. Euro geplant

Darlehensstilgung liegt in 2026 bei 330.000 Euro

Zinsausgaben für alle Darlehen liegen in 2026 bei 130.000 Euro

Pro-Kopf-Verschuldung Bayernweit: 1.564 Euro (2025)



GEMEINDE
VILSHEIM

www.vilsheim.de

■ Pro-Kopf-Verschuldung

Jahr	Einwohner	Darlehen	Pro Kopf
31.12.2025	2887	3.103.336 €	1.074,93 €
31.12.2024	2919	2.590.750 €	887,55 €
31.12.2023	2873	1.793.250 €	624,17 €
31.12.2022	2818	216.250 €	76,74 €
31.12.2021	2762	346.250 €	125,36 €
31.12.2020	2662	472.500 €	177,50 €
31.12.2019	2582	595.000 €	230,44 €
31.12.2018	2560	674.368 €	263,42 €



■ Personal

Verwaltung	
Manuel Wimmer	Geschäftsleitung, Kämmerei, Wahl
Sonja Limmer	Vorzimmer, Öffentlichkeitsarbeit
Bianca Wagner	Einwohnermeldeamt, Passwesen, Wahl
Stefanie Zellner	Personal, Bildung & Soziales
Rita Schwinghammer	Allgemeine Verwaltung
Verena Augustin	Kasse, Kämmerei



■ Personal

Verwaltung	
Gabriele Hirschauer	Kasse
Andrea Fischer	Kasse
Michael Wachtel	Bauamt
Markus Poguntke	Bauamt
Marcus Waldinger	EDV (50 %)
Christine Lurz	Auszubildende, künftig Personal



■ Bauanträge

2025	
22 Bauanträge	davon 5 im Freistellungsverfahren
	17 im Baugenehmigungsverfahren
1 Vorbescheid	
4 isolierte Befreiungen	
1 formlose Bauvoranfrage	
0 Abbruchsanzeigen	



■ Kindergarten

Im Kindergartenjahr 2025/2026 gibt es folgende Einrichtungen in der Gemeinde Vilsheim:

- Kindergarten Mullewapp, 3 Gruppen
- Kindergarten Vilstalfrösche, 2 Gruppen
- Naturkinderhaus Die kleinen Entdecker, 2 Gruppen



■ Kindergarten Müllewapp

- ⇒ Öffnungszeiten von Montag bis Freitag von 7.00 Uhr bis 16.00 Uhr
- ⇒ Einrichtung für 82 Plätze zugelassen
- ⇒ 3 Gruppen (Franz von Hahn, Johnny Mauser, Dicker Waldemar)
- ⇒ Integrativeinrichtung (9 Kinder)
- ⇒ Aufnahme von Kindern ab 3 Jahren
- ⇒ derzeit von 36 Kindern besucht, die 54 Plätze belegen



■ Kindergarten Mullewapp- Personal

Erzieherinnen – pädagogisches Fachpersonal

Claudia Steer

Leitung

Simona Böhm (Mutterschutz)

stv. Leitung

Janina Beuth

Kindheitspädagogin

Claudia Seisenberger

Inklusionsfachkraft

Denise Eberl (Mutterschutz)

Inklusionsfachkraft

Lejla Sarajlic

Karin Prinzhaus

Michaela Tischer

Timea Hejja-Feher (Mutterschutz)



GEMEINDE
VILSHEIM

www.vilsheim.de

■ Kindergarten Mullewapp - Personal

Erzieherinnen

Luisa Eberl

Alexander Scherbaum

Kinderpflegerinnen

Lisa Janovsky

Lilli Schitz

Sophie Bernpaintner

Hilfskraft

Oana Marton

Praktikanten

Hanna Führer



GEMEINDE
VILSHEIM

■ Kindergarten Müllewapp

Elternbeiträge ab 01.01.2026

⇒	> 4 – 5 Stunden	144 €
⇒	> 5 – 6 Stunden	170 €
⇒	> 6 – 7 Stunden	199 €
⇒	> 7 – 8 Stunden	223 €
⇒	> 8 – 9 Stunden	244 €
⇒	> 9 Stunden	272 €



■ Kindergarten Müllewapp

Verpflegungsgeld für Mittagessen ab 01.01.2026

⇒ 1 Essen pro Woche	18 € monatlich
⇒ 2 Essen pro Woche	36 € monatlich
⇒ 3 Essen pro Woche	54 € monatlich
⇒ 4 Essen pro Woche	72 € monatlich
⇒ 5 Essen pro Woche	90 € monatlich

Diese Preise gelten auch in allen anderen Kindergärten der Gemeinde Vilsheim.



GEMEINDE
VILSHEIM

www.vilsheim.de

■ Naturkindergarten

- ⇒ Öffnungszeiten 7.30 Uhr bis 13.30 Uhr
- ⇒ Einrichtung ist für 2 Gruppen und 40 Plätzen ausgelegt (Laubfrösche, Wasserfrösche)
- ⇒ Unterbringung in einer Containeranlage
- ⇒ Aufnahme von Kindern ab 3 Jahren
- ⇒ Aktuell von 38 Kindern belegt
- ⇒ 1 Kind mit I-Status



■ Naturkindergarten – Personal

Erzieherinnen – pädagogisches Fachpersonal

Birgit Högl

Leitung

Tania Feil

stellvertr. Leitung

Silke Pech

Kinderpflegerinnen

Hilfskraft

Anita Bügl

Stefanie Elas

Michaela Schleibinger

Desiree Voß



■ Naturkinderhaus Die kleinen Entdecker

- ⇒ Einrichtung für 2 Kindergartengruppen und eine Krippengruppe zugelassen
- ⇒ Kindergartengruppen mit jeweils 25 Plätzen (Wiesenwichtel, Blumenzwerge) aktuell 39 Kinder, davon 3 I-Kinder
- ⇒ Krippengruppe mit 12 Plätzen (Dreckspatzen), aktuell 9 Plätze belegt
- ⇒ Öffnungszeiten von Montag bis Freitag von 7.00 Uhr bis 15.00 Uhr



■ Naturkinderhaus – Personal

Erzieherinnen – pädagogisches Fachpersonal

Sabine Corsten

Leitung

Sabrina Haas

stellvertr. Leitung

Alexandra Gebert

Nino Kolligs

Julia Weber

Lisa Ittameier

Julia Dietl



GEMEINDE
VILSHEIM

www.vilsheim.de

■ Naturkinderhaus – Personal

Erzieherinnen – pädagogisches Fachpersonal

Heidi Hutzenthaler

Daniela Kandler

Kinderpflegerinnen

Ingrid Wimmer

Kerstin Sperling

Praktikantin

Alexandra Maier

Hilfskraft

Martina Kiermeier



GEMEINDE
VILSHEIM

www.vilsheim.de

■ Naturkinderhaus – Personal

Küche

Doris Schwerer

Leitung

Rosmarie Bichlmaier-Riedel

Sabine Huber

Ornanong Wimmer

Josef Roppert

Essenslieferung



GEMEINDE
VILSHEIM

www.vilsheim.de

■ Naturkinderhaus

Elternbeiträge ab 01.01.2026 für Kinderkrippe

⇒	> 3 – 4 Stunden	242 €
⇒	> 4 – 5 Stunden	267 €
⇒	> 5 – 6 Stunden	294 €
⇒	> 6 – 7 Stunden	319 €
⇒	> 7 – 8 Stunden	345 €



■ Kinderkrippe Hakuna Matata

- ⇒ Einrichtung ist für 2 Gruppen und 30 Plätzen ausgelegt (Tiger, Löwe)
- ⇒ Aufnahme von Kindern ab 1 Jahr
- ⇒ in Ausnahmefällen auch früher
- ⇒ Aktuell mit 20 Plätzen belegt
- ⇒ Aktuell 1 Kind mit I-Status
- ⇒ Öffnungszeiten von 7 – 16 Uhr



■ Kinderkrippe - Personal

Erzieherinnen – pädagogisches Fachpersonal

Birgit Arbter Leitung

Julia Holmes stellvertr. Leitung

Maria Strasser

Kinderpflegerinnen

Daniela Holzapfel

Kathrin Gitter

Melanie Bruckmeier

Assistenzkraft

Tanja Mrasek



■ Kinderkrippe

Elternbeiträge ab 01.01.2026

⇒ Gleiche Bedingungen wie im Naturkinderhaus



GEMEINDE
VILSHEIM

www.vilsheim.de

■ Kinderkrippe

Verpflegungsgeld ab 01.01.2026

- ⇒ Es wird ein monatliches Verpflegungsgeld erhoben in Höhe von 7,50 € für das Frühstück, 90,00 € für das Mittagessen bzw. 72,00 € bei einer Buchung von weniger als 5 Tagen/Woche.
- ⇒ Diese Regelung gilt auch für die Krippe im Naturkinderhaus.



■ Reinigungskräfte

Corinna Hosch	Kindergarten Mullewapp, Rathaus
Shirly Roppert	Kinderkrippe Hakuna Matata, Bauhof, Feuerwehr, Turnhalle
Andrea Seethaler	Mittagsbetreuung
Renate Lehrhuber	Schule
Birgit Baumgartner	Naturkindergarten Vilstalfrösche
Johanna Hiltz	Naturkinderhaus



■ Kindergarten und Kinderkrippe

Wichtigste Einnahmen

Benutzungsgebühren	200.000 €
Verkauf Mittagessen	105.000 €
Zuschüsse von Staat	1.029.000 €
Zuschüsse Bezirk	85.000 €

Gesamt **1.419.000 €**



GEMEINDE
VILSHEIM

www.vilsheim.de

■ Kindergarten und Kinderkrippe

Wichtigste Ausgaben

Personal	2.262.000 €
Unterhalt, Bewirtschaftung	130.000 €
Spiel- und Getränkegeld, Mittagessen	88.000 €
Miete Container Naturkindergarten	60.000 €
Fachdienststunden	27.000 €

Gesamt **2.567.000 €**



■ Kindergarten und Kinderkrippe

⇒ **Zahlung an andere Gemeinden** **91.000 €**

incl. staatliche Zuschüsse

für Kinder aus der **Gemeinde Vilsheim**, die eine
Kinderbetreuungseinrichtung in einer anderen
Gemeinde besuchen



GEMEINDE
VILSHEIM

www.vilsheim.de

■ Grundschule Vilsheim

Mittagsbetreuung

Die Mittagsbetreuung wird an allen Schultagen von 11.20 Uhr bis 16.00 Uhr angeboten.

Die Ferienbetreuung für das Schuljahr 2026/2027 findet mindestens im selben Umfang wie bisher statt, richtet sich aber im Detail nach den Anmeldungen der Schüler, die in die 1. Klasse kommen, da diese durch ihren Rechtsanspruch den Rahmen vorgeben. Auf jeden Fall können wir die Ferienbetreuung rechtsanspruchserfüllend anbieten.



GEMEINDE
VILSHEIM

www.vilsheim.de

■ Grundschule Vilsheim

Mittagsbetreuung

- ⇒ Rechtsanspruch auf Ganztagsbetreuung für die 1. Klasse ab Schuljahr 2026/27
- ⇒ Ab dem Schuljahr 2029/30 Anspruch für alle Grundschüler (115 Schüler)
- ⇒ Platz für 40 Schüler in der aktuellen Einrichtung
- ⇒ Gebäude für Ganztagsbetreuung erforderlich
- ⇒ Planungsleistungen bereits vergeben, Fertigstellung im Herbst 2027 geplant
- ⇒ Ausgaben in 2025 bei 25.000 Euro für Honorare
- ⇒ 80 % der voraussichtlichen Schülerzahlen in 2029



■ Ganztagsbetreuung

⇒ Im neuen Gebäude ist folgendes geplant:

- Ganztagsbetreuung
- Ausgabeküche
- Sitzungssaal/Trauungszimmer
- Bücherei

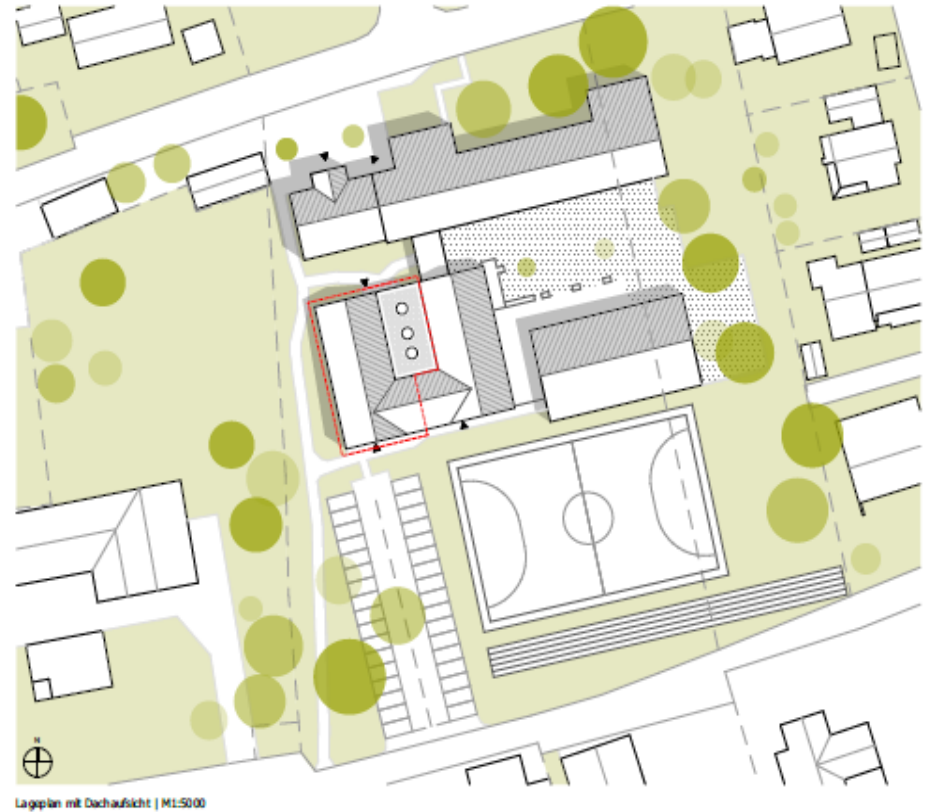
⇒ Frei werdende Räume in aktuellem Bestand der Bücherei und Mittagsbetreuung werden für Klassenzimmer verwendet (Umbau förderfähig)

⇒ Gesamtkosten bei 3,8 Mio. Euro

⇒ Neubau wird mit 90 % für die Ganztagsbetreuung gefördert (=2,17 Mio. Euro)



Geplante Ganztagsbetreuung



GEMEINDE
VILSHEIM

www.vilsheim.de

■ Grundschule Vilsheim

Mittagsbetreuung - Personal

Veronika Spierer, Kinderpflegerin

Andrea Seethaler

Pelin Dogruel

Daniela Kloos



GEMEINDE
VILSHEIM

www.vilsheim.de

■ Grundschule Vilsheim

⇒ Ausgaben

Personal, einschl. Mittagsbetreuung	163.000 €
Unterhalt, Bewirtschaftung	76.000 €
Lehr- und Unterrichtsmittel	4.000 €
Mittagessen	10.000 €
Bürobedarf, Telefon etc.	4.000 €
Gastschulbeiträge	5.000 €
Versicherung	<u>17.100 €</u>
Gesamt	279.100 €



■ Schülerbeförderung 2025

- ⇒ **Die Kosten für den Groß- und Kleinbus lagen in 2025 bei ca. 69.000 €**
- ⇒ **Hiervon sind die Erstattungen vom Schulverband und vom Staat sowie die Beteiligung von den Eltern abzuziehen.**



■ Schülerzahlen

Schuljahr	Grundschule	Mittelschule	P-Klasse M-Klasse
2025/2026	106	35	8
2024/2025	114	26	8
2023/2024	99	25	1
2022/2023	89	30	2
2021/2022	91	32	2
2020/2021	84	40	1
2019/2020	93	34	3



■ Schulverbandsumlage

Jahr	pro Schüler	Zahl der Schüler	Umlage €
2026	2.228 €	35	78.000 €
2025	2.109 €	26	54.856 €
2024	2.008 €	25	50.200 €
2023	2.269 €	30	68.088 €
2022	2.131 €	32	68.202 €



GEMEINDE
VILSHEIM

www.vilsheim.de

■ Bücherei

- ⇒ Monika Aiglstorfer-Heilmeyer obliegt die Leitung
- ⇒ Großes ehrenamtliches Team
- ⇒ Durchführung von Projekten wie Spieleabende, Lesung durch Autorin, Vorlesungen in Kindertageseinrichtungen
- ⇒ Förderungen durch Landesfachstelle für Bestandsaufbau oder auch Einrichtung
- ⇒ Künftig im neuen Multifunktionalgebäude



■ Bauhof

⇒ Personal

Rudolf Peißinger

Josef Roppert (Spielplatzkontrolle)

Michael Mehner

Robert Paintner

Michael Plass

⇒ Andreas Osner
Joachim Schmidt

Altstoffsammelstelle



GEMEINDE
VILSHEIM

www.vilsheim.de

■ Bauhof

- ⇒ **Winterdienst**
Ausführung durch die Bauhofmitarbeiter
- ⇒ Reduzierung des Winterdienstes
- ⇒ Räum- und Streupflicht nur an gefährlichen Stellen, nicht in Siedlungsgebieten
- ⇒ Anschaffung eines neuen Kommunaltraktors



■ Winterdienst - Kosten

Material und Bauhof (ohne Fahrzeugkosten)

Jahr	2022	2023	2024	2025
Salz	4.500 €	10.000 €	10.700 €	3.100 €
Splitt	300 €	200 €	200 €	300 €
Gesamt	4.800 €	10.200 €	10.900 €	3.400 €

- ⇒ Fahrzeugkosten werden nicht separat, sondern bei Unterhalt Bauhoffahrzeuge verbucht
- ⇒ Lohnkosten für Winterdienst laufen unter den Lohnkosten für die Bauhofmitarbeiter und werden auch nicht separat verbucht



■ Gewässerunterhalt

Jahr	Betrag €
2017	7.300 €
2018	2.300 €
2019	4.000 €
2020	3.400 €
2021	1.000 €
2022	6.400 €
2023	8.002 €
2024	3.719 €
2025	4.758 €



■ Gewässerunterhalt

- ⇒ **Problem Biber**
- ⇒ **Zuständigkeit der Gemeinde für Bäume und Äste im Bachlauf**
- ⇒ **Zuständigkeit der Grundstücksanlieger für Bäume und Äste, die auf dem Grundstück liegen**
- ⇒ **Biberberater**
Thomas Schiesl, Mozartstr. 18, 85435 Erding
Tel.: 08122/8140, mobil 0152/53886424
thomas.schiesl@t-online.de
thomas.schiesl@wwa-m.bayern.de



■ Gewässerunterhalt

- ⇒ **Meldung für Grabenräumarbeiten bis spätestens Ende Juli bei der Gemeinde (Tel. 08706/9485-17)**
- ⇒ **nur rechtzeitig gemeldete Maßnahmen können berücksichtigt werden**
- ⇒ **außerhalb des vorgeschriebenen Zeitraums werden keine Gewässerpflege- bzw. Gewässerräumarbeiten durchgeführt.**



■ Interkommunale Zusammenarbeit

- ⇒ **IT-Fachkraft mit der Gemeinde Altfraunhofen**
- ⇒ **gemeinsames Standesamt mit den Gemeinden Altfraunhofen und Buch**
- ⇒ **gemeinsamer Betrieb der Kläranlage in Münchsdorf mit der Gemeinde Altfraunhofen**
- ⇒ **Anschaffung einer Astsäge mit den Gemeinden Altfraunhofen und Baierbach**



■ Kläranlage - Kanal

- ⇒ **Entwässerungsanlage ist kostenrechnende Einrichtung der Gemeinde**
- ⇒ **Gesplittete Abwassergebühr seit 01.01.2017**
- ⇒ **Neukalkulation der Gebühren wird heuer durch das Kommunalbüro Radlbeck durchgeführt (Erhöhung wahrscheinlich)**
- ⇒ **Anschlusspflicht im Trennsystem**
Abfrage über Anschluss durchgeführt, aktuell Erstellung von Schreiben an Anschlussnehmer mit Aufforderung zur getrennten Einleitung



■ Erweiterung der Kläranlage

- ⇒ Kläranlage wurde auf 8.000 Einwohnerwerte vergrößert
- ⇒ Maßnahme mit Gemeinde Altfraunhofen erstellt
- ⇒ Anteilige Gesamtkosten für die Gemeinde Vilsheim liegen bei 2,5 Mio. Euro
- ⇒ Letzte Rechnungen konnten Ende 2025 bezahlt werden (63.000 Euro)
- ⇒ Staatlicher Zuschuss betrug 535.000 Euro



■ Erweiterung der Kläranlage

- ⇒ Finanzierung des Eigenanteils der Gemeinde durch Verbesserungsbeiträge
- ⇒ Aktuell abschließende Berechnung durch das Kommunalbüro Radlbeck
- ⇒ Schlussabrechnung erfolgt in Kürze, wenn Berechnung von Firma Radlbeck fertig ist
- ⇒ Aufmessung der Bestandsdaten durch Fa. Bitterwolf durchgeführt, Anpassung der Flächen erfolgt beim Schlussbescheid
- ⇒ Kosten für Erhebung der Bestandsdaten werden nicht auf Bürger umgelegt
(108.000 Euro)



■ ILE Bina-Vils

- ⇒ In 2025 wurde der Vorschlag „Errichtung einer Kneippanlage“ im Zuge des Regionalbudgets als Maßnahme ausgewählt
- ⇒ Kostenschätzung beträgt 20.000 Euro
- ⇒ Förderhöhe bei 14.000 Euro
- ⇒ Umsetzung bis September geplant
- ⇒ Kneippanlage wird kurz vor Einmündung des Aibachs in die Kleine Vils gebaut
- ⇒ Grundsätzlich auch Vorschläge von Vereinen möglich



ILE Bina-Vils



GEMEINDE
VILSHEIM

www.vilsheim.de

■ Investitionen 2025

- ⇒ **Anschaffungen Rathaus** **41.000 €**
(u. a. Firewall, neue Software Bürgerbüro)
- ⇒ **Austausch Einsatzkleidung** **20.000 €**
- ⇒ **Ausstattung Kitas** **9.000 €**
- ⇒ **Ausstattung Hakuna Matata** **4.000 €**
- ⇒ **Schulausstattung** **25.000 €**
(Klassenzimmerausstattung, Kletterturm)



■ Investitionen 2025

- ⇒ **Bücherei Bestandsaufbau** **7.000 €**
Förderung bei 50 %
- ⇒ **Erstellung Kanalkataster** **46.000 €**
- ⇒ **Kommunaltraktor f. Bauhof** **67.000 €**
- ⇒ **Erweiterung Urnenwand** **11.000 €**
- ⇒ **Grunderwerb** **811.000 €**



■ Naturkinderhaus

- ⇒ **Geschätzte Gesamtkosten bei 4,6 Mio. €**
- ⇒ **Tatsächliche Gesamtkosten liegen bei 5,7 Mio. €**
- ⇒ **Fertigstellung des Gebäudes Ende Mai 2024**
- ⇒ **Seit Sept. 2024 alle 3 Gruppen in Betrieb**
- ⇒ **Fördermittel in Höhe von 1,46 Mio. €**
- ⇒ **Noch ausstehend: 243.000 €**
- ⇒ **Verwendungsnachweis konnte erst im Dezember 2025 eingereicht werden
(fehlende Schlussrechnung)**



■ Fahrzeug für die Feuerwehr Vilsheim

- ⇒ **Neuanschaffung eines Mehrzweckfahrzeugs für den 3. Stellplatz**
- ⇒ **Für überörtliche Koordinierung mehrerer Feuerwehren**
- ⇒ **Verkehrssicherungsfahrten, Technische Hilfen, Versorgungsfahrten**
- ⇒ **Ausschreibung in 2025 durchgeführt**
- ⇒ **Lieferung Ende 2026**
- ⇒ **Gesamtkosten bei 172.000 Euro**
- ⇒ **Förderhöhe bei 22.000 Euro**



■ Sanierung PS Hauptsammler

⇒ **Folgende Punkte offen:**

⇒ **Maschineller Teil:**
Maschinelle Ausrüstung
Drossel Herrengasse

⇒ **Elektrischer Teil:**
Elektrotechnische Ausrüstung der PS
Anbindung an Kläranlage



■ Sanierung PS Hauptsammler

⇒ **Baulicher Teil:**

Leerrohrverbindung in PS

**Rohrleitungsverbindungen mit Schiebern
u. Hydranten**

Druckleitungen

Drossel Herrengasse

Austausch Schachtabdeckungen

⇒ **Kosten bei 474.934 €**

⇒ **Förderung bei 129.600 €**



GEMEINDE
VILSHEIM

www.vilsheim.de

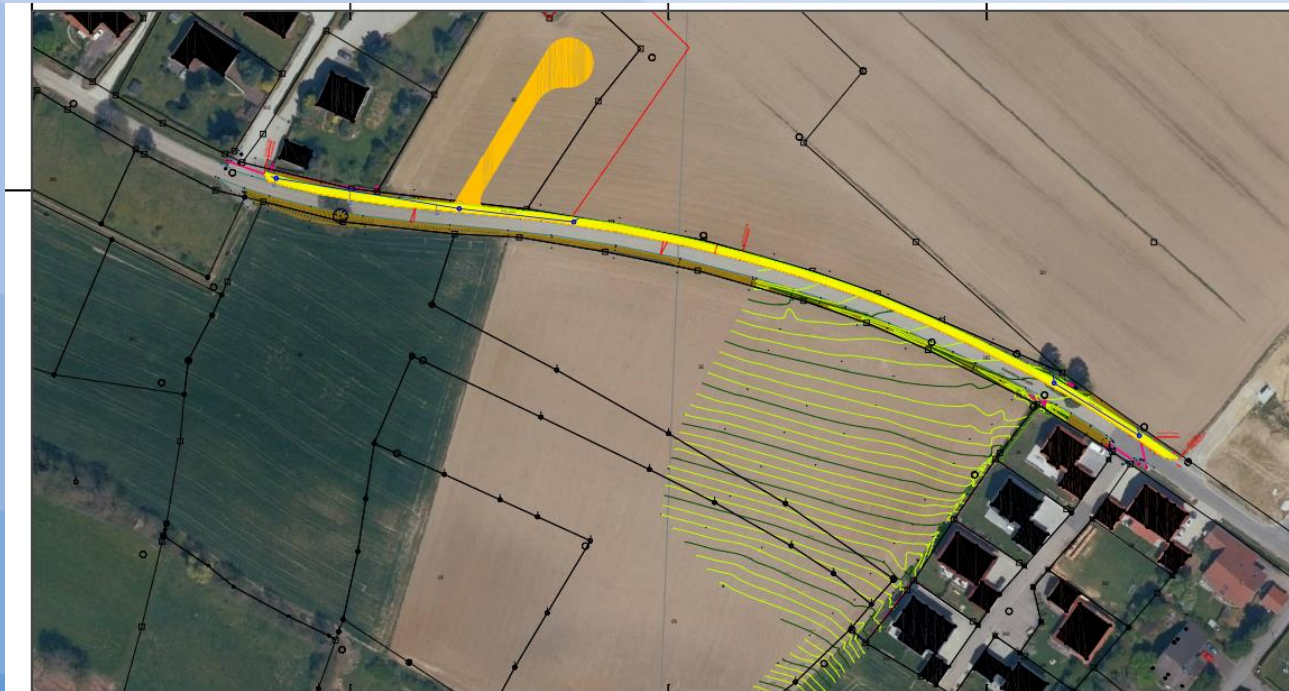
■ Rückhaltung Kapfinger Graben

- ⇒ **Maßnahme Erdbau, Regenwasserkanäle und Hochwasserschutz am Kapfinger Bach wurde über das Planungsbüro Seitz ausgeschrieben**
- ⇒ **Vergabe an Fa. Streicher**
- ⇒ **Maßnahme wurde 2025 durchgeführt**
- ⇒ **Kosten lagen bei 160.000 Euro**



■ Neubau Radweg Vilsheim-Kemoden

- ⇒ Auftragserteilung an die Fa. Streicher
- ⇒ Gesamtkosten mit Honorar 390.000 €
- ⇒ Förderung liegt bei 280.000 €



GEMEINDE
VILSHEIM

www.vilsheim.de

■ Neubau Radweg Vilsheim-Kemoden



GEMEINDE
VILSHEIM

www.vilsheim.de

■ Ortsdurchfahrt Langenvils u. Gundihausen

- ⇒ Ausbau der OD Langenvils mit Instandsetzung der OD Gundihausen
- ⇒ Erneuerung der Fahrbahn und des Gehwegs der Staatsstraße, Errichtung einer Straßenbeleuchtung, eines Parkplatzes für das Naturkinderhaus, einer Bushaltebucht und eines Glasfasernetzes
- ⇒ Zusammenarbeit Staatliches Bauamt und Gemeinde Vilsheim
- ⇒ wurde 2025 abgeschlossen



■ Ortsdurchfahrt Langenvils u. Gundihausen

- ⇒ **Kosten im Haushalt 2026 für die Gemeinde Vilsheim bei 516.000 Euro**
- ⇒ **Straßenbeleuchtung separat: 105.000 Euro**



GEMEINDE
VILSHEIM

■ Kommunale Wärmeplanung

- Die Gemeinden sind planungsverantwortliche Stellen im Sinne des Wärmeplanungsgesetzes. Frist für die Umsetzung der Wärmeplanung ist der 30.06.2028
- Die Gemeinden erhalten eine Kostenausstattung in Form von Pauschalen als Ausgleich der Mehrbelastung (41.000 €).
- Ziel der Wärmeplanung ist Wärmeversorgung vor Ort mittel- und langfristig koordiniert auf erneuerbare Energien umzustellen.



■ Kommunale Wärmeplanung

- Förderantrag wurde von der Gemeinde Vilsheim gestellt
- Bereits 50 % der Förderung erhalten
- Nach Ausschreibung Auftrag an Fa. Trinergy zur Erstellung der Wärmeplanung erteilt
- Bestandteile der kommunalen Wärmeplanung sind:
 - Bestandsanalyse
 - Potenzialanalyse
 - Zielszenarien und Umsetzungsstrategie
- Öffentlichkeit wird bzgl. Ergebnis informiert



■ OD Vilsheim

- **Maßnahme wurde 2025 in Zusammenarbeit mit Landkreis Landshut umgesetzt**
- **Gemeindliche Arbeiten waren die Kanalsanierung sowie der Gehwegneubau**
- **Kostenanteil für Gemeinde 117.000 Euro**
- **Im Haushalt 2026 veranschlagt**



GEMEINDE
VILSHEIM

■ Sportgelände Vilsheim

- **Erweiterung bzw. Umbau des Sportgeländes in Vilsheim geplant**
- **Die einzelnen Maßnahmen:**
 - **Sanierung, Vergrößerung und Verschiebung des Hauptplatzes**
 - **Neubau eines Fußball-Trainingsplatzes**
 - **Neubau eines Tennisplatzes**
 - **Neuer Parkplatz**
 - **Ausgleichsfläche zur Hochwasserregulierung**



■ Sportgelände Vilsheim

- **Gespräche mit Fachstellen des Landratsamtes geführt**
- **Immissionsschutzrechtliches Gutachten durchgeführt**
- **Aktuell läuft die Erstellung einer Retentionsraumbilanzierung durch das Ing. Büro Ferstl**
- **Nach Zustimmung des Sachgebiets Wasserrecht wird noch ein Umweltbericht sowie eine Änderung der Innenbereichssatzung benötigt**
- **Grunderwerb erforderlich**
- **Umsetzung ab 2027 geplant**



■ Weitere Investitionen 2026

- ⇒ **Umstellung von analoge auf digitale Sirenen (Kosten 22.000 Euro, Förderung 13.000 Euro)**
- ⇒ **Planungsleistungen für Bau Brücke über Kleine Vils inkl. Anbindung Geh- und Radweg (15.000 Euro)**
- ⇒ **Grunderwerb in Höhe von 600.000 Euro**
- ⇒ **Digitalisierung und Möbel Rathaus (45.000 Euro)**
- ⇒ **Abschluss Kanalkataster (22.000 Euro)**
- ⇒ **Für Investitionen erhalten wir heuer 370.000 Euro aus dem Investitionsbudget**



■ **Bundesförderung Graue Flecken**

**Ausbau der grauen Flecken
(kleiner 100 Mbit/s) mit Glasfaseranschlüssen
Ca. 450 graue Flecken in Zusammenarbeit mit
Nachbargemeinden**

Markterkundung durch die Fa. Corwese

Förderbescheid erhalten

Eigenanteil 580.000 Euro

Umsetzung ab 2027 realistisch



**GEMEINDE
VILSHEIM**

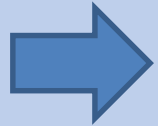
www.vilsheim.de

■ Neue Baugebiete

- **Kemoden Ost**
6 Parzellen, davon 2 in Privateigentum
- **Erschließungsarbeiten beginnen im Sommer 2026**
- **Für die Planung künftiger Baugebiete gibt es eine Interessentenliste auf Baupilot (Link auf Homepage Gemeinde)**



■ Begrüßung und Dank



Zuhören als Grundlage

- **Gemeinsame Zieldefinition**
- **Zentrale Themen**
 - **Infrastruktur/ Nahversorgung**
 - **Gemeinschaft**
 - **Transparenz in persönlichen Themen**



Workshop Gemeinderat



GEMEINDE
VILSHEIM

www.vilsheim.de

■ Nicht Einzelmaßnahmen – sondern Gesamtstrategie

Top1

- Finanzielle Tragfähigkeit

Top2

- Grundstücksverfügbarkeit

Top3

- Kombination zum optimalen Einsatz von Fördermitteln

Top4

- Mehr Eigenständigkeit

Zukunftssichere
Infrastruktur



GEMEINDE
VILSHEIM

www.vilsheim.de

Zukunft unserer Gemeinde

Klarer Plan für die kommenden Jahre



GEMEINDE
VILSHEIM

www.vilsheim.de

■ Offene Themen

- Nicht alles kann übergeben werden
- Sprechen Sie mich an
- Gemeinsam Lösungen finden



■ Gemeinderat Vilsheim 2026



GEMEINDE
VILSHEIM

Annette Hirsch fehlt auf dem Foto

www.vilsheim.de

■ Bürgerversammlung 2026

**Vielen Dank für Ihre
Aufmerksamkeit**



GEMEINDE
VILSHEIM

www.vilsheim.de